

Kortperiodisk sysselsättningsstatistik

3:e kvartalet 2013

Short-term employment 3rd quarter of 2013

I korta drag

Antalet anställda i Hotell- och restaurang branschen ökade

Totalt antal anställda ökade med 1,3 procent till 4 315 900 under tredje kvartalet jämfört med motsvarande kvartal 2012. I privat sektor ökade antalet anställda med 1,6 procent till 3 028 400. Antalet anställda inom Tillverkningsindustrin minskade med 2,8 procent medan tjänstenäringarna ökade med 2,7 procent. Ökningen inom Hotell- och restaurangbranschen var 11,4 procent.

Antalet anställda inom statlig sektor ökade

Inom offentlig sektor ökade antalet anställda med 0,8 procent under tredje kvartalet jämfört med motsvarande kvartal 2012. Statlig sektor och kommunerna ökade med 2,1 respektive 0,7 procent, medan antalet anställda inom landstingen minskade med 0,1 procent.



Statistiska centralbyrån
Statistics Sweden

Dolan Haddad, SCB, tfn 019-17 65 43, fornamn.efternamn@scb.se

Statistiken har producerats av SCB, som ansvarar för officiell statistik inom området.

ISSN 1654-286X Serie AM – Arbetsmarknad. Utkom den 20 november 2013.

URN:NBN:SE:SCB-2013-AM63SM1304_pdf

Tidigare publicering: Se avsnittet Fakta om statistiken.

Utgivare av Statistiska meddelanden är Stefan Lundgren, SCB.

Innehåll

Statistiken med kommentarer	4
Anställda	4
Antalet anställda i privat sektor, säsongsrensats kvartal 1 1989 – kvartal 3 2013	4
Andel anställda efter sektor	5
Utveckling av antalet anställda	5
Andel offentligt anställda per län	6
Sjukfrånvaro	8
Sjukfrånvaro- och sysselsättningsutvecklingen, privat sektor	8
Sjukfrånvaron efter sektor och kön, 3:e kvartalet 2013	9
Personalomsättning i privat sektor	10
Tillsvidare nyanställda och avgångna i procent av totalt tillsvidareanställda, kvartal 1 1990 – kvartal 3 2013	10
Tabeller	11
1. Antal anställda efter sektor, kön och anställningsform, 3:e kvartalet 2013	12
2A. Antal anställda efter näringsgren. Privat sektor, 3:e kvartalet 2013	13
2B. Visstids- och tillsvidareanställda efter näringsgren. Privat sektor, 3:e kvartalet 2013	15
3. Procentuell fördelning av antalet anställda efter näringsgren och kön. Privat sektor, 3:e kvartalet 2013	17
4. Andel visstidsanställda i procent av totalt antal anställda efter näringsgren. Privat sektor, 1:a kvartalet 2003 – 3:e kvartalet 2013	18
5A. Antal anställda efter sektor och län, 3:e kvartalet 2013	19
5B. Procentuell fördelning av anställda efter län och kön, 3:e kvartalet 2013	20
5C. Antal anställda efter län och bransch. Privat sektor, 3:e kvartalet 2013	21
6. Antal anställda efter storleksklass och bransch. Privat sektor, 3:e kvartalet 2013	24
7. Index: Antal anställda efter näringsgren. Privat sektor, kvartal 1 2000 ¹ – kvartal 3 2013 (2000:1=100)	26
8. Andel sjukfrånvarande i procent efter sektor och kön. 3:e kvartalet 2013	28
9. Andel frånvarande ¹ i procent efter näringsgren och frånvarorsak. Privat sektor, 3:e kvartalet 2013.	29
10. Andel sjukfrånvarande i procent efter län. Privat sektor, 3:e kvartalet 2013	29
11. Andel frånvarande ¹ i procent av totalt antal anställda efter storleksklass, kön och frånvarorsak. Privat sektor, 3:e kvartalet 2013	30
12. Frånvaroutvecklingen efter frånvarorsak. Privat sektor, 1:a kvartalet 2002- 3:e kvartalet 2013	31
13. Antal nyanställda och avgångna efter kön och anställningsform. Privat sektor, 3:e kvartalet 2013	32

14. Andel nyanställda och avgångna med tillsvidareanställning i procent av totalt antal tillsvidareanställda efter näringsgren. Privat sektor, 3:e kvartalet 2013	32
15. Andel nyanställda och avgångna med tillsvidareanställning i procent av antal tillsvidareanställda efter storleksklass och bransch, Privat sektor, 3:e kvartalet 2013	33
16. Andel nyanställda och avgångna i procent av totalt antal tillsvidareanställda efter storleksklass och utveckling. Privat sektor, 3:e kvartalet 2013	34
Fakta om statistiken	35
Detta omfattar statistiken	35
Objekt och population	35
Statistiska mått	35
Redovisningsgrupper	35
Definitioner och förklaringar	35
Så görs statistiken	36
Urvalsundersökning	36
Datainsamling	36
Granskning	36
Statistikens tillförlitlighet	37
Urval	37
Ramtäckning	37
Mätning	37
Bortfall	37
Bearbetning	37
Modellantaganden	37
Redovisning av osäkerhetsmått	38
Bra att veta	38
Förändringar som kan påverka jämförelser	38
Ny näringsgrensindelning från och med 1:a kvartalet 2009	38
Spridning	38
Annan statistik	39
In English	40
Summary	40
List of tables	40
List of terms	41

Statistiken med kommentarer

Anställda

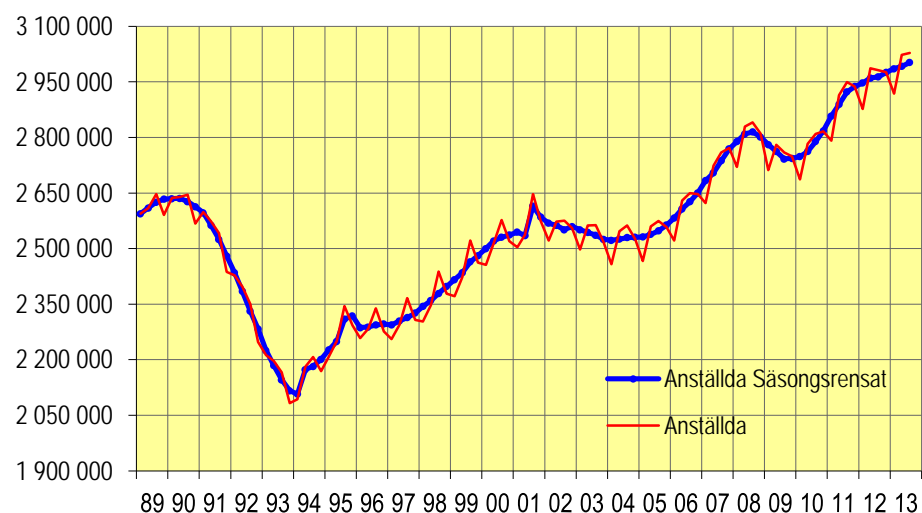
Den kortperiodiska sysselsättningsstatistiken avser att mäta antalet anställda kvartalsvis. Då antalet anställda varierar mycket beroende på säsong, har i diagrammet nedan första kvartalet 1989 till tredje kvartalet 2013 säsongrensats.

Under perioden har ett antal statligt ägda verk och landstingsverksamheter bolagiserats. För de bolagiseringarna som skett innan 2001 har antalet anställda för dessa verk återförts till privat sektor bakåt i tiden från det datum som övergången till privat sektor skedde. Antalet anställda för de statliga verken innan bolagiseringen har inhämtats ifrån Konjunkturstatistik, löner för statlig sektor.

Under första kvartalet 1994 utvidgades undersökningen med bransch A och B enligt SNI2002 (jordbruk, skogsbruk, jakt och fiske). Antalet anställda för perioden då bransch A och B ej inkluderades har hämtats från Arbetskraftsundersökningen (AKU).

Antalet anställda i privat sektor, säsongrensat kvartal 1 1989 – kvartal 3 2013

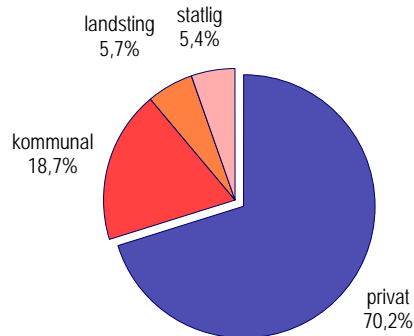
Antal anställda



Data tom kvartal 3 2013

Nedanstående diagram visar fördelningen av antalet anställda över de olika sektorerna under tredje kvartalet 2013.

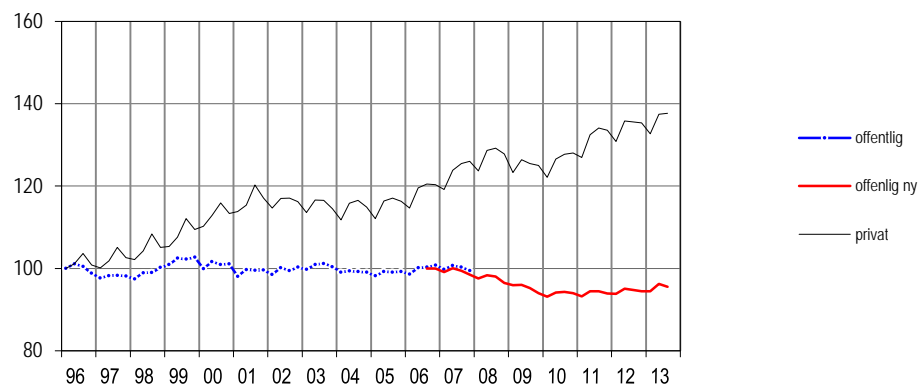
Andel anställda efter sektor



I nedanstående diagram visas hur sysselsättningsutvecklingen har varit från 1996 inom den offentliga sektorn jämfört med den privata sektorn.

Utveckling av antalet anställda

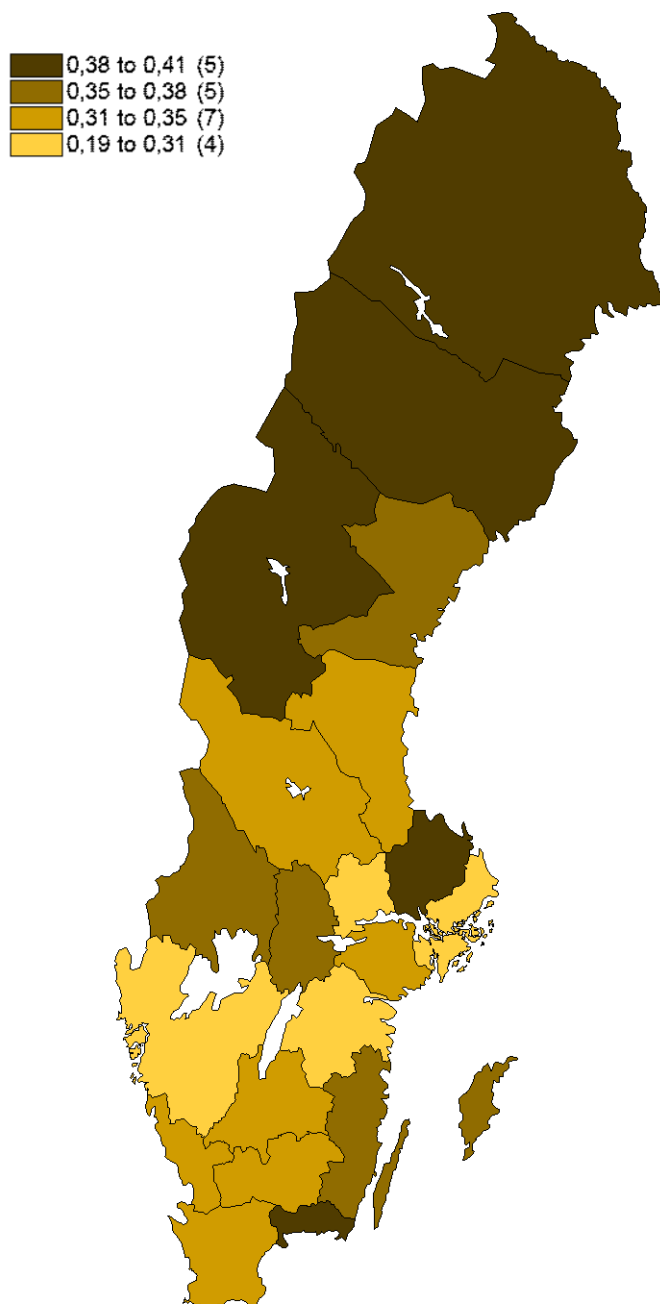
Index=100 kvartal 1 1996



Data t.o.m. kvartal 3 2013

Förflyttningar av verksamhet mellan privat och offentlig sektor försvårar tolkningen av diagrammet. Första kvartalet 2000 övergick Svenska kyrkan från den offentliga sektorn till den privata sektorn (ca 23 000 anställda). Tredje kvartalet 2000 och första kvartalet 2001 räknas flera landstingsägda bolag till den privata sektorn (ca 4 000 respektive 12 000 anställda). Fr.o.m. första kvartalet 2001 räknas affärsverken samt Riksbanken till den privata sektorn (ca 16 000 anställda) och fr.o.m. andra kvartalet 2002 räknas fler landstingsägda bolag till den privata sektorn (ca 4 000 anställda). Under 2004 gick fler privata bolag tillbaka till landstingssektorn (totalt ca 10 500 anställda). Under senare år har det blivit betydligt svårare att upptäcka verksamhet som övergått från offentlig till privat sektor. Från och med första kvartalet 2008 används en ny källa för kommunal sektor vilket medför en nivåsenkning med drygt 30 000 anställda. I diagrammet ovan redovisas uppgifter för offentlig sektor enligt den nya källan separat med start tredje kvartalet 2006. Fördelningen av de anställda mellan privat och offentlig sektor varierade mellan länen vilket man kan se i kartan på nästa sida.

Andel offentligt anställda per län



Det län som hade minst andel offentligt anställda var Stockholms län, 20 procent och de län som hade störst andel offentligt anställda var Uppsala, Jämtland, Västerbotten och Norrbottens län med 40 procent.

Inom den privata sektorn minskade antalet anställda inom tillverkningsindustrin med 2,8 procent, medan handeln ökade med 0,7 procent. Utvecklingen av antalet anställda var olika för tillsvidare- och visstidsanställda beroende på bransch, vilket visas i nedanstående tabell.

Procentuell förändring av antalet anställda efter bransch och anställningsform inom privat sektor. 3:e kvartalet 2012 jämfört med 3:e kvartalet 2013.

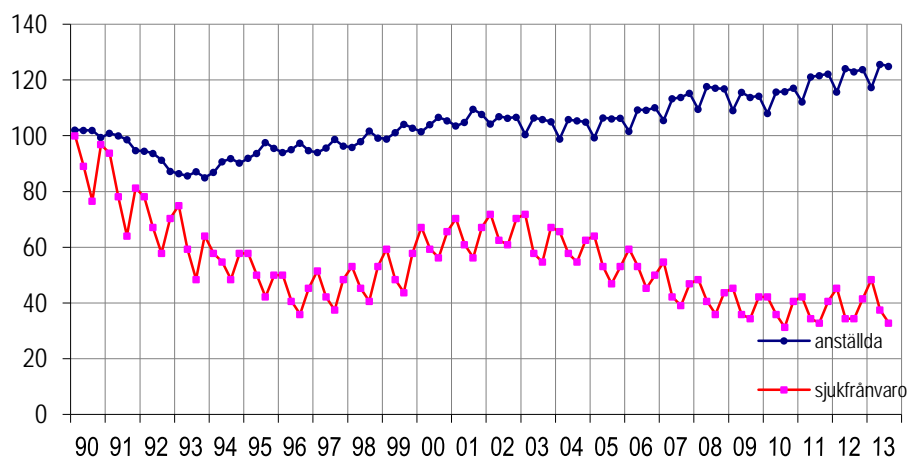
SNI 2007		Tillsvidare	Visstid	Totalt
A	Jordbruk, skogsbruk och fiske	-4,2	8,3	-1,8
B	Utvinning av mineraler	-2,3	-5,6	-2,8
C	Tillverkning	-3,1	0,9	-2,8
D	Försörjning av el, gas, värme och kyla	-1,9	-19,5	-2,9
E	Vatten, avlopp, avfall, återvinning och sanering	8,1	-5,3	6,3
F	Byggindustri	1,6	21,0	2,9
G	Handel	0,5	1,8	0,7
H	Transport och magasinering	0,3	14,2	2,3
I	Hotell- och restaurangverksamhet	3,9	30,3	11,4
J	Information och kommunikationsverksamhet	2,4	1,7	2,3
K	Finans- och försäkringsverksamhet	1,0	-0,8	0,9
L	Fastighetsverksamhet	3,7	0,3	3,4
M	Juridik, ekonomi, vetenskap och teknik	0,6	8,8	1,3
N	Uthyrning, fastighetsservice, resetjänster o andra stödtjänster	-1,2	-2,6	-1,6
P	Utbildning	2,6	14,6	4,9
Q	Vård och omsorg, sociala tjänster	-0,7	11,4	3,7
R	Kultur, nöje och fritid	4,9	24,3	11,1
S	Annan serviceverksamhet	7,3	31,1	11,6
Totalt		0,2	8,9	1,6

Sjukfrånvaro

Den totala sjukfrånvaron uppgick tredje kvartalet 2013 till 2,5 procent av antalet anställda, vilket innebär att sjukfrånvaron var oförändrad jämfört med motsvarande kvartal 2012. Landstingssektorns sjukfrånvaro uppgick till 3,3 procent, den kommunala och statliga sektorns sjukfrånvaro uppgick till 3,5 respektive 1,9 procent. Inom den privata sektorn uppgick sjukfrånvaron till 2,1 procent. Diagrammet nedan illustrerar utvecklingen av sjukfrånvaron inom den privata sektorn jämfört med sysselsättningen. Sjukfrånvaro mäts som andel av totalt antal anställda.

Sjukfrånvaro- och sysselsättningsutvecklingen, privat sektor

Index=100 kvartal 1 1990



data t.o.m. kvartal 3 2013

Som diagrammet ovan visar minskade sysselsättningen i början av 90-talet. Sjukfrånvaron minskade också under denna period. När sysselsättningen började öka 1994 fortsatte sjukfrånvaron att minska. Från och med 1997 ökade sjukfrånvaron liksom sysselsättningen, under andra halvan av 2000-talet har sjukfrånvaron minskat och sysselsättningen har stigit. När sysselsättningen under 2009 vek nedåt fortsatte sjukfrånvaron att minska.

Sjukfrånvaron är i genomsnitt högre bland arbetsställen med många anställda än vid arbetsställen med få. Detta illustreras i tabellen nedan.

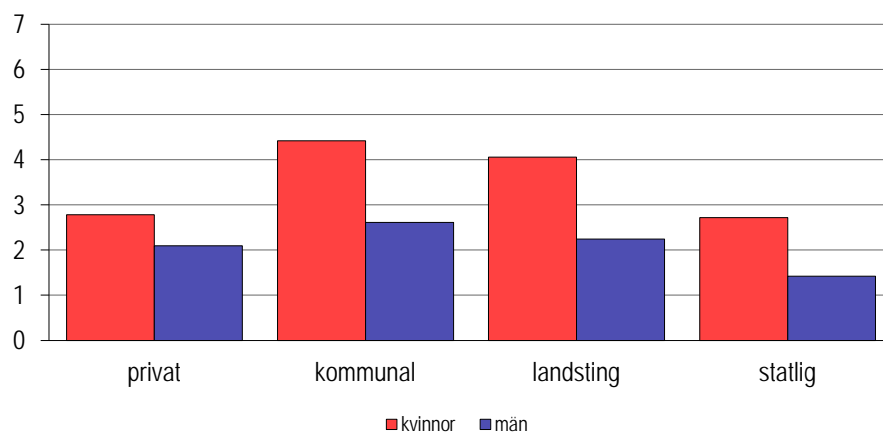
Sjukfrånvaro i procent av antalet anställda efter arbetsställets storlek, privat sektor

Antal anställda	3:e kvartalet	
	2012	2013
1- 4	1,4	1,3
5- 9	1,7	1,5
10- 19	1,8	1,9
20- 49	2,2	2,3
50- 99	2,4	2,4
100- 199	2,6	2,7
200-	2,7	2,7

Diagrammet nedan visar hur sjukfrånvaron ser ut inom de olika sektorerna.

Sjukfrånvaron efter sektor och kön, 3:e kvartalet 2013

procent



Sjukfrånvaronivån är högre bland kvinnor än bland män inom alla sektorer, vilket också nedanstående tabell visar.

Kvinnors sjukfrånvaro i relation till mäns sjukfrånvaro efter sektor

Sektor	Kvartal 3 -12	Kvartal 4 -12	Kvartal 1-13	Kvartal 2-13	Kvartal 3-13
Privat	134	138	130	133	138
Kommunal	157	152	149	169	152
Landsting	167	174	171	181	167
Statlig	176	174	176	191	198
Totalt	154	162	153	161	160

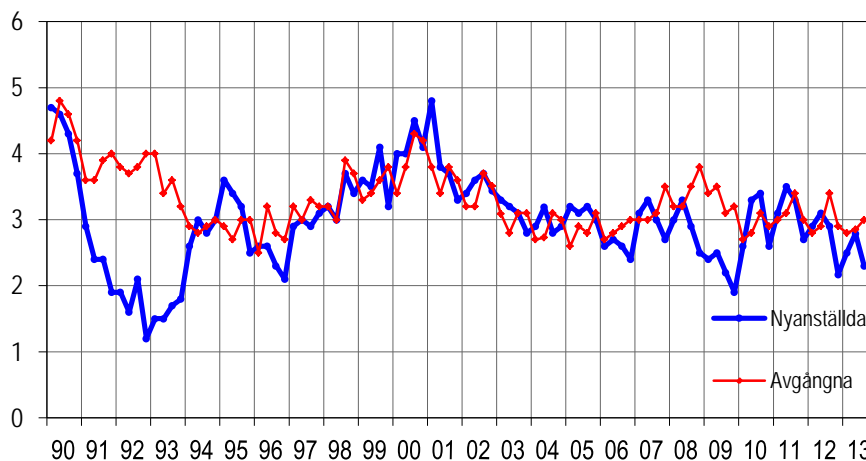
Indextalet uttrycker kvoten mellan kvinnors och mäns sjukfrånvaro

Personalomsättning i privat sektor

Diagrammet nedan illustrerar personalomsättningens utveckling, nyanställda och avgångna, bland tillsvidareanställda inom den privata sektorn.

Tillsvidare nyanställda och avgångna i procent av totalt tillsvidareanställda, kvartal 1 1990 – kvartal 3 2013

Andel i procent



data t.o.m kvartal 3 2013

Andelen tillsvidare nyanställda i privat sektor uppgick tredje kvartalet 2013 till 2,3 procent vilket är en ökning med 0,5 procentenheter jämfört med andra kvartalet 2013. Andelen tillsvidare avgångna uppgick till 3 procent vilket är en ökning med 0,1 procentenheter jämfört med andra kvartalet 2013.

Personalomsättningens utveckling över tiden för kvinnor respektive män åskådliggörs i nedanstående tabell.

Andel tillsvidare nyanställda respektive avgångna i procent av antalet tillsvidareanställda inom privat sektor

Kvartal/År	Tillsvidare nyanställda		Tillsvidare avgångna	
	Kvinnor	Män	Kvinnor	Män
Kvartal 3-02	3,7	3,6	4,0	3,5
Kvartal 3-03	3,1	3,0	3,4	2,9
Kvartal 3-04	3,0	2,7	3,3	2,9
Kvartal 3-05	3,1	3,4	3,0	2,8
Kvartal 3-06	2,8	2,5	3,3	2,6
Kvartal 3-07	3,2	2,9	3,4	3,0
Kvartal 3-08	3,2	2,7	3,9	3,4
Kvartal 3-09	2,5	2,0	3,4	2,9
Kvartal 3-10	3,5	3,3	3,3	3,0
Kvartal 3-11	3,8	3,1	4,0	3,0
Kvartal 3-12	3,3	2,8	4,0	3,0
Kvartal 3-13	2,7	2,1	3,2	2,8

Tabeller

Teckenförklaring

Explanation of symbols

–	Noll	Zero
0	Mindre än 0,5	Less than 0.5
0,0	Mindre än 0,05	Less than 0.05
..	Uppgift inte tillgänglig eller för osäker för att anges	Data not available
.	Uppgift kan inte förekomma	Not applicable
*	Preliminär uppgift	Provisional figure

Relativ osäkerhetsmarginal

Relativ osäkerhetsmarginal Övre gränsen uteslutande	Bokstavsbezeichnung
0 % - 2 %	A
2 % - 5 %	B
5 % - 10 %	C
10 % - 20 %	D
20 % - 50 %	E
50 % - 100 %	F
100 % -	G

1. Antal anställda efter sektor, kön och anställningsform, 3:e kvartalet 2013

1. Employment by sector, sex and terms of employment, 3rd quarter of 2013

	Anställda	Ärlig förändring ¹ (%)	Tillsvidareanställda ²	Visstidsanställda ²
Privat	3 028 398 ± 25 447	1,6 ± 1,2	2 529 820 ± 20 171	498 577 ± 16 200
Kvinnor	1 170 481 ± 16 745	2,3 ± 2,0	919 878 ± 13 216	250 603 ± 9 562
Män	1 857 917 ± 19 131	1,1 ± 1,4	1 609 942 ± 15 809	247 974 ± 10 238
Kommunal	808 292 ± 49	0,7 ± 0,0	622 077 ± 45	186 215 ± 40
Kvinnor	634 876 ± 104	0,6 ± 0,0	497 124 ± 93	137 751 ± 19
Män	173 416 ± 92	1,3 ± 0,1	124 952 ± 98	48 463 ± 29
Landsting	246 836 ± 0	-0,1 ± 0,0	212 540 ± 0	34 295 ± 0
Kvinnor	195 650 ± 0	0,3 ± 0,0	170 377 ± 0	25 273 ± 0
Män	51 185 ± 0	-1,5 ± 0,0	42 163 ± 0	9 022 ± 0
Statlig ³	232 404 ± 0	2,1 ± 0,0	179 270 ± 0	53 134 ± 0
Kvinnor	118 914 ± 0	1,9 ± 0,0	93 833 ± 0	25 081 ± 0
Män	113 490 ± 0	2,3 ± 0,0	85 437 ± 0	28 053 ± 0
Totalt	4 315 930 ± 25 447	1,3 ± 0,8	3 543 707 ± 20 171	772 221 ± 16 200
Kvinnor	2 119 921 ± 16 745	1,6 ± 1,1	1 681 212 ± 13 216	438 708 ± 9 562
Män	2 196 008 ± 19 132	1,1 ± 1,2	1 862 494 ± 15 809	333 512 ± 16 200

1. Värdet till höger om ± anger ett 95%-igt konfidensintervall omkring skattningen.
2. Värdet till höger anger storlek på den relativa osäkerhetsmarginalen. Se ovan för mer information.
3. Uppgifterna avseende statlig sektor hämtas från Konjunkturstatistik löner för statlig sektor (KLS)

2A. Antal anställda efter näringsgren. Privat sektor, 3:e kvartalet 2013

2A. Number of employees by branch of industry. Private sector 3rd quarter of 2013

SNI/Näringsgren	Anställda	Årlig förändring ¹ (%)
A Jordbruk, jakt o skogsbruk	39 202 ± 2 795	-1,8 ± 9,5
B Gruvor och mineralutvinningsindustri	9 630 ± 504	-2,8 ± 7,6
C Tillverkningsindustri	551 277 ± 4 733	-2,8 ± 1,2
10-12 Livsmedels-, dryckesvaru- och tobaksindustri	53 714 ± 2 568	-1,5 ± 5,9
13-15 Textil-, beklädnads-, läder - och lädervaruindustri	6 371 ± 239	-2,7 ± 5,8
16 Industri för trä och varor av trä, kork och rotting o.d. utom möbler	27 966 ± 984	-6,2 ± 6,2
17 Massa-, pappers- och pappersvaruindustri	30 483 ± 515	-2,8 ± 2,5
18 Grafisk och annan reproduktionsindustri	14 060 ± 729	-3,8 ± 6,3
19-21 Petroleumraffinaderier, kemisk industri och läkemedelsindustri	31 777 ± 776	-5,0 ± 2,9
22 Gummi- och plastvaruindustri	19 589 ± 637	-0,9 ± 4,5
23 Industri för andra icke-metalliska mineraliska produkter	16 322 ± 962	-4,2 ± 7,6
24 Stål- och metallverk	31 120 ± 847	-5,7 ± 3,0
25 Industri för metallvaror utom maskiner och apparater	67 917 ± 2 181	-3,4 ± 4,7
26 Industri för datorer, elektronikvaror och optik	34 989 ± 582	-2,1 ± 2,9
27 Industri för elapparatur	24 752 ± 715	-4,2 ± 3,4
28 Övrig maskinindustri	69 264 ± 2 017	-1,5 ± 4,8
29 Industri för motorfordon, påhängsvagnar och släpfordon	64 007 ± 606	-0,4 ± 1,6
30 Annan transportmedelsindustri	14 622 ± 453	-1,9 ± 4,5
31 Möbelindustri	13 176 ± 486	-4,8 ± 4,8
32 Annan tillverkningsindustri	11 841 ± 402	-2,7 ± 4,5
33 Reparationsverkstäder och installationsföretag för maskiner och apparater	19 310 ± 847	-0,4 ± 6,1
D El-, gas- och värmeverk	26 833 ± 1 007	-2,9 ± 5,9
E Vatten- och reningsverk; anläggningar inom avfallshantering, återvinning och sanering	17 265 ± 964	6,3 ± 7,1
F Byggindustri	271 317 ± 8 354	2,9 ± 4,5
41 Byggentreprenörer	70 352 ± 3 773	2,0 ± 7,1
42 Anläggningsentreprenörer	21 353 ± 1 190	-1,9 ± 7,9
43 Specialiserade bygg- och anläggningsentreprenörer	179 612 ± 7 346	4,0 ± 6,3
G Handel	529 796 ± 11 548	0,7 ± 3,0
45 Handel med och serviceverkstäder för motorfordon och motorcyklar	66 294 ± 2 658	-0,4 ± 5,3
46 Parti- och provisionshandel	197 135 ± 6 931	1,2 ± 5,0
47 Detaljhandel	266 367 ± 8 838	0,6 ± 4,5
H Transport- och magasineringsföretag	218 098 ± 6 570	2,3 ± 4,2
49 Landtransportföretag; rörtransportföretag	124 446 ± 5 794	3,3 ± 6,6
50-51 Rederier och flygbolag	9 981 ± 843	4,1 ± 10,4
52 Magasin och serviceföretag till transport	43 333 ± 1 803	1,2 ± 5,7
53 Post- och kurirföretag	40 339 ± 2 368	0,1 ± 7,6
I Hotell och restauranger	141 175 ± 9 643	11,4 ± 11,3

2A. Antal anställda efter näringsgren. Privat sektor, 3:e kvartalet 2013

2A. Number of employees by branch of industry. Private sector 3rd quarter of 2013

SNI/Näringsgren		Anställda	Årtlig förändring ¹ (%)
J	Informations- och kommunikationsföretag	163 934 ± 4 134	2,3 ± 3,7
58	Förlag	30 319 ± 1 860	2,2 ± 7,9
59-60	Film-, video och TV-programföretag; radio- och TV-bolag	16 772 ± 996	-0,7 ± 7,9
61	Telekommunikationsbolag	21 026 ± 1 388	2,3 ± 8,7
62	Programvaruproducenter, datakonsulter o.d.	88 190 ± 3 201	2,7 ± 5,6
63	Informationstjänstföretag	7 627 ± 688	5,3 ± 11,9
K	Kreditinstitut och försäkringsbolag	87 714 ± 2 891	0,9 ± 5,6
64	Banker och andra kreditinstitut	53 432 ± 2 766	-0,5 ± 8,7
65	Försäkrings- och återförsäkringsbolag, pensionsfonder	19 691 ± 451	3,2 ± 3,9
66	Serviceföretag till finans- och försäkringsverksamhet	14 590 ± 711	2,8 ± 7,9
L	Fastighetsbolag och fastighetsförvaltare	59 573 ± 2 513	3,4 ± 6,4
M	Företag inom juridik, ekonomi, vetenskap och teknik	229 194 ± 5 461	1,3 ± 3,3
69	Juridiska och ekonomiska konsultbyråer	40 455 ± 1 435	-1,7 ± 5,1
70	Huvudkontor; konsultbyråer inom PR och kommunikation samt företagsorganisation	45 952 ± 2 891	1,0 ± 8,6
71	Arkitektkontor, tekniska konsultbyråer, tekniska provnings- och analysföretag	86 202 ± 3 744	3,9 ± 6,3
72	Forsknings- och utvecklingsinstitutioner	12 737 ± 719	-3,8 ± 8,3
73-75	Reklam- och marknadsföringsbyråer; marknads-undersökningsbyråer; andra konsultföretag	43 847 ± 2 207	1,0 ± 7,1
N	Företag inom uthyrning, fastighetservice, resetjänster och andra stödtjänster	233 158 ± 9 130	-1,6 ± 5,0
77	Uthyrningsfirmor	11 698 ± 625	-2,9 ± 7,1
78	Arbetsförmedlingar, rekryteringsföretag, personaluthyrningsföretag o.d.	68 990 ± 7 601	-5,6 ± 12,7
79	Resebyråer och researrangörer; turistbyråer	9 288 ± 408	0,8 ± 7,3
80	Företag för bevakning och säkerhetstjänst	25 422 ± 1 558	-0,8 ± 7,9
81	Företag för fastighetservice och skötsel av grönytor	73 157 ± 4 228	4,1 ± 8,6
82	Kontors- och andra företagstjänstföretag	44 602 ± 2 203	-4,5 ± 8,0
P	Utbildningsväsendet	86 245 ± 4 159	4,9 ± 6,9
Q	Enheter för vård och omsorg, socialtjänst	211 854 ± 8 906	3,7 ± 6,2
86	Enheter för hälso- och sjukvård	73 050 ± 3 032	7,3 ± 6,4
87-88	Vårdhem och bostäder med omsorg; sociala öppenvårdsenheter	138 804 ± 8 371	1,9 ± 8,6
R	Enheter för kultur, nöje och fritid	58 822 ± 3 391	11,1 ± 8,8
S	Andra serviceföretag	91 431 ± 4 741	11,6 ± 7,8
TOTALT		3 028 398 ± 25 447	1,6 ± 1,2

1. Värdet till höger om ± anger ett 95%-igt konfidensintervall omkring skattningen.

2B. Visstids- och tillsvidareanställda efter näringsgren. Privat sektor, 3:e kvartalet 2013

2B. Number of employees by branch of industry and terms of employment. Private sector 2013 q3

SNI/Näringsgren		Tillsvidareanställda		Visstidsanställda	
A	Jordbruk, jakt o skogsbruk	30 920 ±	2 117	8 282 ±	2 111
B	Gruvor och mineralutvinningsindustri	8 288 ±	455	1 341 ±	145
C	Tillverkningsindustri	505 800 ±	4 230	45 477 ±	2 713
10-12	Livsmedels-, dryckesvaru- och tobaksindustri	44 076 ±	1 929	9 637 ±	1 435
13-15	Textil-, beklädnads-, läder - och lädervaruindustri	5 966 ±	218	405 ±	108
16	Industri för trä och varor av trä, kork och rotting o.d. utom möbler	25 674 ±	945	2 291 ±	529
17	Massa-, pappers- och pappersvaruindustri	27 953 ±	414	2 529 ±	137
18	Grafisk och annan reproduktionsindustri	12 560 ±	715	1 500 ±	372
19-21	Petroleumraffinaderier, kemisk industri och läkemedelsindustri	29 381 ±	735	2 395 ±	294
22	Gummi- och plastvaruindustri	17 918 ±	600	1 671 ±	331
23	Industri för andra icke-metalliska mineraliska produkter	15 037 ±	890	1 285 ±	278
24	Stål- och metallverk	29 041 ±	821	2 079 ±	233
25	Industri för metallvaror utom maskiner och apparater	63 904 ±	2 052	4 013 ±	923
26	Industri för datorer, elektronikvaror och optik	33 367 ±	596	1 622 ±	190
27	Industri för elapparatur	22 772 ±	647	1 980 ±	194
28	Övrig maskinindustri	64 693 ±	1 942	4 571 ±	1 786
29	Industri för motorfordon, påhängsvagnar och släpfordon	58 601 ±	537	5 406 ±	341
30	Annan transportmedelsindustri	13 692 ±	453	929 ±	255
31	Möbelindustri	12 442 ±	466	734 ±	163
32	Annan tillverkningsindustri	10 828 ±	323	1 013 ±	259
33	Reparationsverkstäder och installationsföretag för maskiner och apparater	17 893 ±	806	1 417 ±	359
D	El-, gas- och värmeverk	25 608 ±	915	1 225 ±	357
E	Vatten- och reningsverk; anläggningar inom avfallshantering, återvinning och sanering	15 187 ±	860	2 078 ±	335
F	Byggindustri	249 114 ±	7 742	22 203 ±	3 891
41	Byggentreprenörer	64 183 ±	3 373	6 169 ±	1 490
42	Anläggningsentreprenörer	18 919 ±	1 194	2 434 ±	404
43	Specialiserade bygg- och anläggningsentreprenörer	166 012 ±	6 858	13 600 ±	3 569
G	Handel	449 247 ±	9 647	80 549 ±	5 864
45	Handel med och serviceverkstäder för motorfordon och motorcyklar	61 761 ±	2 489	4 533 ±	939
46	Parti- och provionshandel	182 430 ±	6 584	14 705 ±	2 374
47	Detaljhandel	205 056 ±	6 615	61 311 ±	5 284
H	Transport- och magasineringsföretag	181 996 ±	5 945	36 102 ±	3 273
49	Landtransportföretag; rörtransportföretag	103 464 ±	5 588	20 982 ±	2 417
50-51	Rederier och flygbolag	7 932 ±	339	2 048 ±	782
52	Magasin och serviceföretag till transport	36 957 ±	1 490	6 376 ±	1 013
53	Post- och kurirföretag	33 643 ±	1 323	6 696 ±	1 793
I	Hotell och restauranger	94 219 ±	7 752	46 955 ±	6 686

2B. Visstids- och tillsvidareanställda efter näringsgren. Privat sektor, 3:e kvartalet 2013

2B. Number of employees by branch of industry and terms of employment. Private sector 2013 q3

SNI/Näringsgren		Tillsvidareanställda		Visstidsanställda	
J	Informations- och kommunikationsföretag	149 640 ±	3 861	14 294 ±	1 817
58	Förlag	25 902 ±	1 356	4 417 ±	1 219
59-60	Film-, video och TV-programföretag; radio- och TV-bolag	12 135 ±	637	4 637 ±	921
61	Telekommunikationsbolag	19 384 ±	1 384	1 641 ±	267
62	Programvaruproducenter, datakonsulter o.d.	85 148 ±	3 205	3 042 ±	931
63	Informationstjänstföretag	7 071 ±	698	556 ±	169
K	Kreditinstitut och försäkringsbolag	81 070 ±	2 781	6 643 ±	741
64	Banker och andra kreditinstitut	49 294 ±	2 666	4 138 ±	694
65	Försäkrings- och återförsäkringsbolag, pensionsfonder	18 351 ±	390	1 341 ±	120
66	Serviceföretag till finans- och försäkringsverksamhet	13 425 ±	686	1 165 ±	229
L	Fastighetsbolag och fastighetsförvaltare	53 163 ±	2 285	6 410 ±	915
M	Företag inom juridik, ekonomi, vetenskap och teknik	209 823 ±	5 135	19 371 ±	2 368
69	Juridiska och ekonomiska konsultbyråer	38 481 ±	1 435	1 975 ±	470
70	Huvudkontor; konsultbyråer inom PR och kommunikation samt företagsorganisation	41 754 ±	2 768	4 198 ±	1 100
71	Arkitektkontor, tekniska konsultbyråer, tekniska provnings- och analysföretag	80 699 ±	3 638	5 503 ±	1 168
72	Forsknings- och utvecklingsinstitutioner	11 679 ±	727	1 058 ±	270
73-75	Reklam- och marknadsföringsbyråer; marknads-undersökningsbyråer; andra konsultföretag	37 210 ±	1 705	6 637 ±	1 654
N	Företag inom uthyrning, fastighetservice, resetjänster och andra stödtjänster	166 656 ±	4 996	66 502 ±	7 199
77	Uthyrningsfirmor	10 234 ±	570	1 463 ±	319
78	Arbetsförmedlingar, rekryteringsföretag, personaluthyrningsföretag o.d.	35 707 ±	3 130	33 283 ±	6 319
79	Resebyråer och researrangörer; turistbyråer	7 893 ±	329	1 395 ±	280
80	Företag för bevakning och säkerhetstjänst	23 840 ±	1 268	1 583 ±	1 256
81	Företag för fastighetservice och skötsel av grönytor	51 618 ±	3 295	21 539 ±	2 719
82	Kontors- och andra företagstjänstföretag	37 363 ±	1 505	7 239 ±	1 688
P	Utbildningsväsendet	68 159 ±	3 248	18 085 ±	2 552
Q	Enheter för vård och omsorg, socialtjänst	129 544 ±	5 586	82 311 ±	7 454
86	Enheter för hälso- och sjukvård	61 654 ±	2 344	11 397 ±	1 835
87-88	Vårdhem och bostäder med omsorg; sociala öppenvårdsenheter	67 890 ±	5 071	70 914 ±	7 227
R	Enheter för kultur, nöje och fritid	37 714 ±	2 033	21 108 ±	2 750
S	Andra serviceföretag	72 094 ±	3 410	19 338 ±	3 879
TOTALT		2 529 820 ±	20 172	498 578 ±	16 201

3. Procentuell fördelning av antalet anställda efter näringsgren och kön. Privat sektor, 3:e kvartalet 2013

3. Percentage distribution of employees by industry and sex. Private sector, 3rd quarter of 2013

SNI/Näringsgren		Totalt	Anställda i procent	
			Kvinnor	Män
A	Jordbruk, skogsbruk och fiske	1,3 C	0,9 D	1,6 C
B+C	Tillverkningsindustri; gruvor och mineralutvinningsindustri	18,5 A	11,4 B	22,9 A
D+E	El-, gas- och värmeverk; vatten- och reningsverk; anläggningar för avfallshantering, återvinning och sanering	1,5 B	1,0 C	1,8 B
F	Byggindustri	8,9 B	2,2 D	13,1 B
G	Handel; serviceverkstäder för motorfordon och motorcyklar	17,4 A	20,6 B	15,4 B
H	Transport- och magasineringsföretag	7,2 B	4,4 C	9,0 B
I	Hotell och restauranger	4,6 C	6,6 C	3,4 D
J	Informations- och kommunikationsföretag	5,5 B	4,4 B	6,2 B
K	Kreditinstitut och försäkringsbolag m.m.	2,9 B	4,0 B	2,3 B
L	Fastighetsbolag och fastighetsförvaltare	1,9 B	1,9 C	1,9 C
M+N	Företag inom juridik, ekonomi, vetenskap och teknik; företag inom uthyrning, fastighetsservice, resetjänster och andra stödtjänster	15,4 B	17,3 B	14,3 B
P	Utbildningsväsendet	2,9 D	5,1 C	1,6 C
Q	Enheter för vård och omsorg, socialtjänst	6,9 B	13,3 B	2,9 C
R+S	Enheter för kultur, nöje och fritid; andra serviceföretag m.m.	5,0 B	7,0 B	3,7 C
TOTALT		100,0	100,0	100,0

Bokstavsbezeichnung till höger anger storlek på den relativa osäkerhetsmarginalen. Se sid. 12 för mer information.

4. Andel visstidsanställda i procent av totalt antal anställda efter näringsgren. Privat sektor, 1:a kvartalet 2003 – 3:e kvartalet 2013

4. Proportion of temporary employees in relation to total number of employees by industry. Private sector, 1st quarter of 2003 – 3rd quarter of 2013

		Andelen visstidsanställda i procent av totalt anställda					
	Kvartal/ Bransch	Tillverkn -industri	Byggnads -industri	Handel	Hotell och restaurang	Finansiell verksamhet	Totalt
1	2003	5,5	4,6	10,6	25,5	8,0	10,4
	2004	5,3	4,6	11,4	24,8	7,2	10,7
	2005	5,8	5,7	11,6	24,8	6,8	11,3
	2006	5,6	4,9	12,3	24,6	7,6	11,6
	2007	6,5	4,5	12,5	26,9	7,2	11,9
	2008	6,3	5,0	12,8	28,7	6,8	12,3
	2009	4,2	4,3	11,6	25,6	6,0	11,5
	2010	4,9	4,3	11,9	27,3	5,4	12,3
	2011	6,7	5,2	12,5	25,1	6,7	13,4
	2012	5,8	4,8	12,9	22,3	6,4	13,1
	2013	5,6	5,1	11,4	24,7	6,8	13,5
2	2003	7,0	7,0	12,4	28,2	7,9	12,2
	2004	7,0	7,9	12,1	27,6	7,4	12,2
	2005	7,3	7,8	12,6	30,3	7,7	13,4
	2006	7,5	7,7	13,8	28,5	7,9	13,9
	2007	7,5	6,2	14,0	31,4	7,8	13,6
	2008	7,8	6,6	14,5	30,9	7,9	14,1
	2009	5,0	5,7	12,6	26,7	7,1	12,7
	2010	7,3	6,0	13,2	30,1	6,5	14,0
	2011	7,9	5,9	13,7	27,2	7,3	14,4
	2012	6,9	6,3	13,8	28,5	7,1	14,5
	2013	7,0	6,7	13,9	30,9	7,3	15,3
3	2003	7,8	8,5	13,9	27,9	9,2	13,2
	2004	8,2	8,5	14,1	29,1	8,2	13,5
	2005	8,1	9,5	13,8	30,2	8,0	14,2
	2006	8,8	8,8	14,8	31,8	7,8	14,5
	2007	8,8	7,2	15,9	33,1	8,3	14,6
	2008	8,4	7,1	15,6	33,3	7,7	14,7
	2009	6,0	7,3	14,0	30,1	6,4	13,8
	2010	8,8	6,5	15,4	30,8	7,1	15,1
	2011	9,0	6,7	15,4	27,2	7,0	15,4
	2012	7,9	7,0	15,0	28,4	7,7	15,4
	2013	8,2	8,2	15,2	33,3	7,6	16,5
4	2003	5,8	6,9	12,3	26,0	7,4	11,6
	2004	6,6	7,3	12,3	26,7	7,4	12,1
	2005	6,3	8,7	13,0	26,5	7,4	12,7
	2006	7,3	6,5	13,4	25,7	7,2	12,8
	2007	7,2	6,4	14,0	30,5	7,1	13,1
	2008	6,1	5,7	12,7	28,5	6,5	12,6
	2009	5,1	6,0	13,1	29,1	5,6	12,9
	2010	7,4	5,7	13,0	26,5	6,7	13,7
	2011	6,7	6,3	13,4	26,6	6,4	13,9
	2012	5,8	5,9	13,9	28,5	7,3	14,5
	2013						

5A. Antal anställda efter sektor och län, 3:e kvartalet 2013

5A. Number of employees by sector and county, 3rd quarter of 2013

Län/Sektor		Kommunal	Landsting	Statlig	Offentlig	Privat	Totalt		
Stockholm	Antal	120 113	29 638	68 622	218 373	890 330	1 108 703	±	13 949
	Förändring	-0,7	-1,0	2,2	0,2	2,0	1,6		
Uppsala	Antal	24 764	11 363	15 654	51 781	77 740	129 521	±	4 114
	Förändring	-0,1	-1,4	2,8	0,5	-2,5	-1,3		
Södermanland	Antal	25 517	6 728	4 090	36 335	68 642	104 977	±	3 533
	Förändring	1,6	2,2	-0,5	1,4	3,8	2,9		
Östergötland	Antal	31 936	12 763	12 170	56 869	136 709	193 578	±	8 279
	Förändring	-0,9	3,0	0,8	0,3	6,7	4,7		
Jönköping	Antal	36 284	10 207	5 937	52 428	108 859	161 287	±	4 042
	Förändring	1,9	-3,1	0,8	0,7	0,5	0,6		
Kronoberg	Antal	19 101	5 658	3 116	27 875	58 743	86 618	±	2 976
	Förändring	0,8	-0,3	2,9	0,8	-3,0	-1,8		
Kalmar	Antal	24 223	7 057	3 447	34 727	64 058	98 785	±	3 172
	Förändring	0,4	2,3	0,2	0,8	3,0	2,2		
Gotland	Antal	6 783	-	1 583	8 366	13 982	22 348	±	3 198
	Förändring	-0,6	-	-3,2	-1,1	-1,8	-1,5		
Blekinge	Antal	14 698	4 926	4 898	24 522	38 165	62 687	±	2 496
	Förändring	1,6	-0,5	-0,9	0,7	0,9	0,8		
Skåne	Antal	103 272	33 101	25 922	162 295	359 685	521 980	±	9 131
	Förändring	1,7	-0,8	2,6	1,4	1,2	1,3		
Halland	Antal	26 077	8 542	4 032	38 651	79 810	118 461	±	3 975
	Förändring	0,7	2,4	3,7	1,4	0,4	0,7		
Västra Götaland	Antal	146 181	48 023	30 551	224 755	510 504	735 259	±	9 783
	Förändring	1,4	-1,4	2,9	1,0	1,3	1,2		
Värmland	Antal	28 700	7 995	4 484	41 179	71 591	112 770	±	3 817
	Förändring	-0,7	1,0	-2,2	-0,5	1,0	0,4		
Örebro	Antal	29 742	9 709	7 095	46 546	85 261	131 807	±	3 758
	Förändring	-0,4	4,6	3,3	1,2	0,6	0,8		
Västmanland	Antal	21 889	6 879	3 921	32 689	77 120	109 809	±	4 229
	Förändring	3,4	4,3	-0,1	3,1	1,0	1,6		
Dalarna	Antal	26 413	9 016	4 742	40 171	75 829	116 000	±	3 450
	Förändring	0,7	-0,3	-0,6	0,3	2,4	1,7		
Gävleborg	Antal	26 271	7 034	5 193	38 498	76 030	114 528	±	3 768
	Förändring	1,8	-2,5	3,4	1,2	2,4	2,0		
Västernorrland	Antal	22 905	6 901	6 527	36 333	63 589	99 922	±	4 338
	Förändring	-1,0	0,6	0,2	-0,5	-2,1	-1,5		
Jämtland	Antal	15 548	3 469	3 311	22 328	33 187	55 515	±	3 601
	Förändring	5,8	-9,0	3,7	2,9	6,6	5,0		
Västerbotten	Antal	28 396	10 258	8 408	47 062	69 234	116 296	±	2 994
	Förändring	0,6	2,9	0,7	1,1	1,2	1,1		
Norrbotten	Antal	29 481	7 569	8 701	45 751	69 330	115 081	±	2 986
	Förändring	-0,5	0,9	7,4	1,2	2,0	1,6		
Totalt	Antal	808 293	246 836	232 404	1 287 533	3 028 398	4 315 931	±	25 447
	Förändring	0,7	-0,1	2,1	0,8	1,6	1,3		

5B. Procentuell fördelning av anställda efter län och kön, 3:e kvartalet 2013

5B. Percentage distribution of employees by county and sex, 3rd quarter of 2013

Län	Anställda i procent		
	Kvinnor	Män	Totalt
Stockholm	25,5	25,9	25,7
Uppsala	3,2	2,8	3,0
Södermanland	2,4	2,4	2,4
Östergötland	4,4	4,6	4,5
Jönköping	3,8	3,7	3,7
Kronoberg	1,9	2,1	2,0
Kalmar	2,4	2,2	2,3
Gotland	0,6	0,4	0,5
Blekinge	1,4	1,5	1,5
Skåne	12,0	12,2	12,1
Halland	2,8	2,7	2,7
Västra Götaland	17,0	17,1	17,0
Värmland	2,6	2,6	2,6
Örebro	3,2	2,9	3,1
Västmanland	2,4	2,7	2,5
Dalarna	2,6	2,8	2,7
Gävleborg	2,6	2,7	2,7
Västernorrland	2,3	2,3	2,3
Jämtland	1,3	1,2	1,3
Västerbotten	2,8	2,6	2,7
Norrbottn	2,7	2,6	2,7
Totalt	100,0	100,0	100,0

5C. Antal anställda efter län och bransch. Privat sektor, 3:e kvartalet 2013

5C. Employees in private sector by county and industry, 3rd quarter of 2013

Län	Bransch ¹	Antal anställda ²	
Stockholm	Industrin	84 941	± 5 103
	Tjänstenäringarna	740 259	± 15 434
	Övriga	65 129	± 7 642
	Totalt	890 330	± 13 949
Uppsala	Industrin	12 913	± 1 471
	Tjänstenäringarna	55 421	± 4 874
	Övriga	9 404	± 3 056
	Totalt	77 739	± 4 114
Södermanland	Industrin	19 001	± 2 678
	Tjänstenäringarna	39 681	± 4 258
	Övriga	9 959	± 3 795
	Totalt	68 642	± 3 533
Östergötland	Industrin	31 472	± 3 249
	Tjänstenäringarna	90 728	± 9 560
	Övriga	14 508	± 4 207
	Totalt	136 708	± 8 278
Jönköping	Industrin	41 072	± 3 918
	Tjänstenäringarna	59 126	± 5 952
	Övriga	8 660	± 2 834
	Totalt	108 858	± 4 041
Kronoberg	Industrin	19 527	± 2 770
	Tjänstenäringarna	32 642	± 4 434
	Övriga	6 572	± 2 620
	Totalt	58 742	± 2 976
Kalmar	Industrin	19 907	± 2 383
	Tjänstenäringarna	36 550	± 3 926
	Övriga	7 599	± 2 807
	Totalt	64 057	± 3 172
Gotland	Industrin	1 240	± 991
	Tjänstenäringarna	10 264	± 3 699
	Övriga	2 477	± 1 615
	Totalt	13 982	± 3 198

1. Industrin definieras som branscherna B – E, tjänstenäringarna definieras som branscherna G – S och övriga definieras som branscherna A samt F

2. Värdet till höger om ± anger ett 95%-igt konfidensintervall omkring skattningen.

5C. Antal anställda efter län och bransch. Privat sektor, 3:e kvartalet 2013

5C. Employees in private sector by county and industry, 3rd quarter of 2013

Län	Bransch ¹	Antal anställda ²	
Blekinge	Industrin	11 561	± 1 762
	Tjänstenäringarna	20 825	± 2 798
	Övriga	5 777	± 2 854
	Totalt	38 165	± 2 496
Skåne	Industrin	63 081	± 4 837
	Tjänstenäringarna	258 633	± 11 108
	Övriga	37 969	± 5 681
	Totalt	359 685	± 9 130
Halland	Industrin	19 385	± 2 686
	Tjänstenäringarna	50 144	± 5 252
	Övriga	10 279	± 3 631
	Totalt	79 809	± 3 975
Västra Götaland	Industrin	122 932	± 5 581
	Tjänstenäringarna	336 301	± 11 457
	Övriga	51 269	± 7 066
	Totalt	510 503	± 9 782
Värmland	Industrin	18 632	± 2 653
	Tjänstenäringarna	45 563	± 4 805
	Övriga	7 395	± 2 792
	Totalt	71 591	± 3 817
Örebro	Industrin	20 660	± 2 696
	Tjänstenäringarna	56 583	± 5 063
	Övriga	8 018	± 3 185
	Totalt	85 261	± 3 757
Västmanland	Industrin	25 124	± 3 170
	Tjänstenäringarna	40 992	± 4 337
	Övriga	11 003	± 4 850
	Totalt	77 120	± 4 228
Dalarna	Industrin	20 923	± 2 186
	Tjänstenäringarna	41 657	± 4 508
	Övriga	13 247	± 4 471
	Totalt	75 829	± 3 450
Gävleborg	Industrin	19 736	± 2 117
	Tjänstenäringarna	45 554	± 4 650
	Övriga	10 738	± 3 564
	Totalt	76 030	± 3 768

1. Industrin definieras som branscherna B – E, tjänstenäringarna definieras som branscherna G – S och Övriga definieras som branscherna A samt F

2. Värdet till höger om ± anger ett 95%-igt konfidensintervall omkring skattningen.

5C. Antal anställda efter län och bransch. Privat sektor, 3:e kvartalet 2013

5C. Employees in private sector by county and industry, 3rd quarter of 2013

Län	Bransch ¹	Antal anställda ²		
Västernorrland	Industrin	12 846	±	1 700
	Tjänstenäringarna	44 017	±	4 908
	Övriga	6 725	±	2 371
	Totalt	63 588	±	4 337
Jämtland	Industrin	4 823	±	1 933
	Tjänstenäringarna	22 113	±	4 611
	Övriga	6 250	±	2 530
	Totalt	33 187	±	3 601
Västerbotten	Industrin	17 900	±	2 539
	Tjänstenäringarna	43 028	±	4 214
	Övriga	8 305	±	2 461
	Totalt	69 234	±	2 993
Norrbotten	Industrin	17 318	±	2 361
	Tjänstenäringarna	42 784	±	4 051
	Övriga	9 226	±	2 419
	Totalt	69 329	±	2 986
TOTALT		3 028 398	±	25 447

1. Industrin definieras som branscherna B – E, tjänstenäringarna definieras som branscherna G – S och övriga definieras som branscherna A samt F

2. Värdet till höger om ± anger ett 95%-igt konfidensintervall omkring skattningen.

6. Antal anställda efter storleksklass och bransch. Privat sektor, 3:e kvartalet 2013

6. Number of employees by size of establishment and industry. Private sector, 3rd quarter of 2013

Storleksklass/Bransch		Antal anställda ¹	
1-4	Jordbruk, skogsbruk och fiske	18 177	± 2 397
	Tillverknings- och utvinningsindustri; företag inom energi och miljö	29 276	± 2 172
	Byggindustri	57 793	± 7 524
	Handel; transport- och magasineringsföretag	117 691	± 9 622
	Informations- och kommunikationsföretag, kreditinstitut, försäkringsbolag , fastighetsbolag, företagstjänster	134 568	± 9 871
	Enheter inom utbildning, vård och omsorg	28 311	± 3 833
	Hotell och restauranger; personliga och kulturella tjänster	66 166	± 7 684
	TOTALT	451 983	± 18 185
5-9	Jordbruk, skogsbruk och fiske	9 024	± 1 261
	Tillverknings- och utvinningsindustri; företag inom energi och miljö	36 585	± 3 827
	Byggindustri	42 572	± 3 511
	Handel; transport- och magasineringsföretag	116 326	± 7 044
	Informations- och kommunikationsföretag, kreditinstitut, försäkringsbolag , fastighetsbolag, företagstjänster	68 347	± 4 691
	Enheter inom utbildning, vård och omsorg	30 795	± 5 109
	Hotell och restauranger; personliga och kulturella tjänster	47 304	± 4 183
	TOTALT	350 955	± 11 993
10-19	Jordbruk, skogsbruk och fiske	4 702	± 1 461
	Tillverknings- och utvinningsindustri; företag inom energi och miljö	47 598	± 4 292
	Byggindustri	48 658	± 5 342
	Handel; transport- och magasineringsföretag	118 745	± 8 120
	Informations- och kommunikationsföretag, kreditinstitut, försäkringsbolag , fastighetsbolag, företagstjänster	92 603	± 6 905
	Enheter inom utbildning, vård och omsorg	36 170	± 4 017
	Hotell och restauranger; personliga och kulturella tjänster	61 507	± 8 133
	TOTALT	409 986	± 15 651
20-49	Jordbruk, skogsbruk och fiske	4 275	± 1 034
	Tillverknings- och utvinningsindustri; företag inom energi och miljö	82 043	± 5 086
	Byggindustri	54 843	± 6 867
	Handel; transport- och magasineringsföretag	139 453	± 11 411
	Informations- och kommunikationsföretag, kreditinstitut, försäkringsbolag , fastighetsbolag, företagstjänster	131 707	± 8 049
	Enheter inom utbildning, vård och omsorg	66 890	± 7 130
	Hotell och restauranger; personliga och kulturella tjänster	55 316	± 7 652
	TOTALT	534 530	± 19 455
50-99	Jordbruk, skogsbruk och fiske	2 357	± 992
	Tillverknings- och utvinningsindustri; företag inom energi och miljö	73 346	± 4 265
	Byggindustri	29 652	± 5 375
	Handel; transport- och magasineringsföretag	88 952	± 8 625
	Informations- och kommunikationsföretag, kreditinstitut, försäkringsbolag , fastighetsbolag, företagstjänster	97 233	± 6 870
	Enheter inom utbildning, vård och omsorg	49 167	± 8 316
	Hotell och restauranger; personliga och kulturella tjänster	32 313	± 6 382
	TOTALT	373 024	± 16 710

6. Antal anställda efter storleksklass och bransch. Privat sektor, 3:e kvartalet 2013

6. Number of employees by size of establishment and industry. Private sector, 3rd quarter of 2013

Storleksklass/Bransch		Antal anställda ¹	
100-	Jordbruk, skogsbruk och fiske	664	± 0
	Tillverknings- och utvinningsindustri; företag inom energi och miljö	336 154	± 0
	Byggindustri	37 796	± 0
	Handel; transport- och magasineringsföretag	166 724	± 0
	Informations- och kommunikationsföretag, kreditinstitut, försäkringsbolag, fastighetsbolag, företagstjänster	250 992	± 0
	Enheter inom utbildning, vård och omsorg	86 764	± 0
	Hotell och restauranger; personliga och kulturella tjänster	28 819	± 0
	TOTALT	907 916	± 0
TOTALT		3 028 398	± 25 447

1. Värdet till höger om ± anger ett 95%-igt konfidensintervall omkring skattningen

7. Index: Antal anställda efter näringsgren. Privat sektor, kvartal 1 2000¹ – kvartal 3 2013 (2000:1=100)

7. Index of employment by industry. Private sector, 1st quarter of 2000 – 3rd quarter of 2013 (2000:1=100)

Bransch		C	F	G	I	J	K	M
(2000	1	700,7	162,5	450,8	84,6	144,7	75,0	135,7)
2000	1	100	100	100	100	100	100	100
	2	101	105	102	110	102	102	103
	3	103	115	103	109	107	107	102
	4	102	111	101	103	104	104	103
2001	1	100	107	100	107	104	99	103
	2	102	110	100	110	106	101	104
	3	102	116	104	112	109	111	114
	4	100	114	101	105	107	109	111
2002	1	98	108	99	102	102	108	107
	2	100	111	99	110	105	109	108
	3	100	113	99	109	102	109	107
	4	98	112	99	105	102	109	108
2003	1	96	106	98	101	99	107	105
	2	99	113	102	105	101	108	104
	3	99	114	104	101	99	108	104
	4	96	111	102	101	99	107	102
2004	1	94	104	99	97	97	106	99
	2	96	110	103	108	100	106	104
	3	97	112	105	106	99	107	104
	4	94	110	103	105	97	107	107
2005	1	93	106	100	97	97	106	104
	2	95	113	104	110	99	105	108
	3	95	116	105	109	99	105	107
	4	93	114	104	107	99	106	110
2006	1	93	112	102	105	98	106	108
	2	94	121	106	110	103	110	117
	3	96	125	107	116	103	108	116
	4	94	127	107	117	101	110	118
2007	1	94	123	105	115	101	111	117
	2	95	131	111	127	104	111	123
	3	96	132	113	132	104	111	125
	4	95	137	112	129	106	113	128
2008	1	93	134	110	127	104	113	123
	2	95	139	114	137	107	118	133
	3	95	140	115	133	106	117	137
	4	92	142	113	133	107	119	131
2009	1	88	134	110	122	105	116	128
	2	83	141	112	131	106	115	149
	3	81	142	112	133	104	113	149
	4	79	141	110	138	107	114	147
2010	1	78	133	108	125	105	112	143
	2	80	144	111	141	105	112	152
	3	81	145	113	146	103	113	154
	4	80	147	112	142	105	115	160
2011	1	80	145	110	137	106	113	159
	2	82	153	114	159	108	115	169
	3	83	157	115	160	108	115	172
	4	81	164	114	154	111	114	171

1. Perioden kvartal 1 2000 till kvartal 1 2008 utgörs av länkade värden. Se fakta om statistiken sist i publikationen.

7. Index: Antal anställda efter näringsgren. Privat sektor, kvartal 1 2000¹ – kvartal 3 2013 (2000:1=100)

7. Index of employment by industry. Private sector, 1st quarter of 2000 –3rd quarter of 2013 (2000:1=100)

Bransch		C	F	G	I	J	K	M
(2000	1	700,7	162,5	450,8	84,6	144,7	75,0	135,7)
2012	1	79	157	113	149	109	112	164
	2	80	163	116	155	111	115	176
	3	81	162	117	150	111	116	175
	4	79	164	116	157	113	116	170
2013	1	78	154	113	151	113	115	165
	2	78	165	117	165	115	117	172
	3	79	167	118	167	113	117	172

1. Perioden kvartal 1 2000 till kvartal 1 2008 utgörs av länkade värden. Se fakta om statistiken sist i publikationen.

8. Andel sjukfrånvarande i procent efter sektor och kön. 3:e kvartalet 2013

8. Proportion of absent employees due to sick leave in relation to total number of employees by sector and sex, 3rd quarter of 2013

Sektor	Kön	Sjukfrånvarande ²		
Privat	Kvinnor	2,6	±	0,1
	Män	1,9	±	0,1
	Totalt	2,1	±	0,1
	Förändring totalt ¹	0,0	±	0,1
Kommunal	Kvinnor	3,8	±	0,0
	Män	2,5	±	0,0
	Totalt	3,5	±	0,0
	Förändring totalt ¹	0,2	±	0,0
Landsting	Kvinnor	3,6	±	0,0
	Män	2,2	±	0,0
	Totalt	3,3	±	0,0
	Förändring totalt ¹	0,3	±	0,0
Statlig	Kvinnor	2,4	±	0,0
	Män	1,2	±	0,0
	Totalt	1,9	±	0,0
	Förändring totalt ¹	0,1	±	0,0
Totalt	Kvinnor	3,0	±	0,1
	Män	1,9	±	0,1
	Totalt	2,5	±	0,1
	Förändring totalt ¹	0,0	±	0,1

Frånvaron mäts som andel av totalt antal anställda

1. Förändringstalen uttrycker den årliga förändringen i procentenheter.

2. Värdet till höger om ± anger ett 95%-igt konfidensintervall omkring skattningen

9. Andel frånvarande¹ i procent efter näringsgren och frånvaroorsak. Privat sektor, 3:e kvartalet 2013.

9. Proportion of employees absent from work in relation to total number of employees by industry. Private sector, 3rd quarter of 2013.

Bransch	Sjukdom ²		Semester ²		Övrig ²
A Jordbruk, skogsbruk och fiske	1,2	± 0,6	9,8	± 1,9	2,0 ± 0,9
B+C Tillverkningsindustri; gruvor och mineralutvinningsindustri	2,4	± 0,1	22,5	± 0,7	3,7 ± 0,1
D+E ningar för avfallshantering, återvinning och sanering	2,1	± 0,3	19,6	± 1,5	3,9 ± 0,4
F Byggindustri	2,0	± 0,3	17,2	± 1,7	2,2 ± 0,3
G Handel; serviceverkstäder för motorfordon och motorcyklar	2,0	± 0,2	15,7	± 1,1	3,6 ± 0,4
H Transport- och magasineringsföretag	2,7	± 0,3	13,9	± 1,2	3,5 ± 0,7
I Hotell och restauranger	1,2	± 0,3	9,0	± 2,4	3,6 ± 1,4
J Informations- och kommunikationsföretag	1,5	± 0,2	21,1	± 1,5	4,3 ± 0,6
K Kreditinstitut och försäkringsbolag m.m.	1,8	± 0,2	17,7	± 1,1	6,5 ± 0,5
L Fastighetsbolag och fastighetsförvaltare	2,0	± 0,5	18,7	± 2,4	2,5 ± 0,7
M+N Företag inom juridik, ekonomi, vetenskap och teknik; företag inom uthyrning, fastighetsservice, resetjänster och andra stödtjänster	2,6	± 0,3	15,3	± 0,8	3,9 ± 0,4
P Utbildningsväsendet	1,7	± 0,4	18,4	± 2,5	3,2 ± 0,5
Q Enheter för vård och omsorg, socialtjänst	2,5	± 0,4	13,1	± 1,4	3,3 ± 0,6
R+S Enheter för kultur, nöje och fritid; andra serviceföretag mm	2,0	± 0,4	16,9	± 2,2	2,9 ± 0,7
Totalt	2,1	± 0,1	16,9	± 0,4	3,5 ± 0,1

1. Frånvaron mäts som andel av totalt antal anställda

2. Värdet till höger om ± anger ett 95%-igt konfidensintervall omkring skattningen.

10. Andel sjukfrånvarande i procent efter län. Privat sektor, 3:e kvartalet 2013

10. Proportion of employees absent due to sick leave by county. Private sector, 3rd quarter of 2013

Län	Andel sjukfrånvarande totalt ¹	
Stockholm	1,8	± 0,2
Uppsala	1,6	± 0,5
Södermanland	2,0	± 0,9
Östergötland	2,3	± 0,8
Jönköping	1,9	± 0,4
Kronoberg	1,6	± 0,6
Kalmar	1,9	± 0,6
Gotland	1,9	± 1,2
Blekinge	2,7	± 1,4
Skåne	1,9	± 0,3
Halland	2,4	± 0,6
Västra Götaland	2,1	± 0,3
Värmland	1,4	± 0,4
Örebro	1,1	± 0,3
Västmanland	1,9	± 0,7
Dalarna	2,0	± 0,8
Gävleborg	1,8	± 0,6
Västernorrland	2,1	± 0,7
Jämtland	2,2	± 1,3
Västerbotten	2,0	± 0,6
Norrbottn	2,3	± 1,1
Totalt	2,1	± 0,1

1. Värdet till höger om ± anger ett 95%-igt konfidensintervall omkring skattningen

11. Andel frånvarande¹ i procent av totalt antal anställda efter storleksklass, kön och frånvarorsak. Privat sektor, 3:e kvartalet 2013

11. Proportion of absent employees in relation to total number of employees by size of establishment, sex, and reasons for absence. Private sector, 3rd quarter of 2013

Storleksklass/Kön		Sjukdom	Semester	Övrig frånvaro	Totalt
1-4	Kvinnor	1,3 E	14,3 D	3,1 E	18,7 D
	Män	1,3 E	10,0 D	1,2 E	12,5 D
	Totalt	1,3 E	11,5 D	1,9 E	14,7 D
5-9	Kvinnor	1,9 E	15,4 D	4,1 D	21,4 C
	Män	1,3 E	15,6 D	1,6 E	18,4 C
	Totalt	1,5 D	15,5 C	2,6 D	19,6 C
10-19	Kvinnor	2,5 D	17,6 C	4,0 D	24,1 C
	Män	1,4 D	19,1 C	2,4 E	23,0 C
	Totalt	1,9 D	18,5 C	3,0 D	23,4 C
20-49	Kvinnor	2,7 D	15,7 C	4,9 D	23,3 C
	Män	2,1 D	18,8 C	2,4 D	23,3 C
	Totalt	2,3 C	17,6 C	3,4 D	23,3 C
50-99	Kvinnor	2,9 C	15,9 C	5,5 D	24,3 C
	Män	2,1 C	19,2 C	2,9 D	24,2 C
	Totalt	2,4 C	17,9 C	3,9 D	24,2 C
100-199	Kvinnor	3,2 A	16,0 A	5,7 A	24,8 A
	Män	2,4 A	19,6 A	3,3 A	25,3 A
	Totalt	2,7 A	18,1 A	4,3 A	25,1 A
200-	Kvinnor	3,3 A	17,0 A	7,1 A	27,4 A
	Män	2,3 A	19,8 A	4,1 A	26,2 A
	Totalt	2,7 A	18,8 A	5,2 A	26,7 A
Totalt	Kvinnor	2,6 B	16,0 B	5,0 B	23,6 B
	Män	1,9 C	17,5 B	2,6 C	22,0 B
	Totalt	2,1 B	16,9 B	3,5 B	22,6 A

Bokstavsbeteckningen till höger anger storlek på den relativa osäkerhetsmarginalen. Se sid. 12 för mer information.

1. Frånvaron mäts som andel av totalt antal anställda

12. Frånvaroutvecklingen efter frånvaroorsak. Privat sektor, 1:a kvartalet 2002- 3:e kvartalet 2013

12. Development of employees' absence according to reason. Private sector, 1st quarter of 2002 – 3rd quarter of 2013

	Kvartal/År Frånvaroorsak	Sjukdom	Semester	Övrig frånvaro
1	2002	4,6	1,4	3,1
	2003	4,6	1,3	3,2
	2004	4,2	1,4	3,1
	2005	4,1	1,5	3,2
	2006	3,8	1,4	3,5
	2007	3,5	1,5	3,8
	2008	3,0	1,5	3,7
	2009	2,9	1,6	3,6
	2010	2,7	1,5	3,5
	2011	2,7	1,6	3,3
	2012	2,9	1,5	3,4
	2013	3,1	1,5	3,5
	2	2002	4,0	2,1
2003		3,7	2,6	3,3
2004		3,7	2,3	3,0
2005		3,4	1,9	3,0
2006		3,0	2,4	3,6
2007		2,7	1,7	3,6
2008		2,4	2,3	3,5
2009		2,3	2,7	3,5
2010		2,3	2,2	3,3
2011		2,2	1,9	3,2
2012		2,2	2,1	3,2
2013		2,4	1,9	3,3
3		2002	3,9	18,3
	2003	3,5	18,2	3,1
	2004	3,5	16,7	3,1
	2005	3,0	15,4	3,2
	2006	2,9	15,1	3,7
	2007	2,5	17,7	3,9
	2008	2,2	17,0	3,6
	2009	2,2	16,0	3,6
	2010	2,0	14,3	3,4
	2011	2,1	14,1	3,1
	2012	2,2	16,8	3,4
	2013	2,1	16,9	3,5
	4	2002	4,5	1,6
2003		4,3	1,4	3,2
2004		4,0	1,5	3,2
2005		3,4	1,4	3,1
2006		3,2	1,3	3,5
2007		2,8	1,2	3,3
2008		2,6	1,4	3,3
2009		2,7	1,4	3,5
2010		2,6	1,4	3,2
2011		2,6	1,4	3,3
2012		2,7	1,3	3,3

13. Antal nyanställda och avgångna efter kön och anställningsform. Privat sektor, 3:e kvartalet 2013

13. Number of hires and separations by sex and terms of employment. Private sector, 3rd quarter of 2013

Sektor/Kön	Nyanställda				Avgångna			
	Tillsvidare		Visstids		Tillsvidare		Visstids	
	Antal ¹	Andel ¹²	Antal ¹	Andel ¹²	Antal ¹	Andel ¹²	Antal ¹	Andel ¹²
<i>Privat</i>								
Kvinnor	24 706 D	2,7 D	67 735 C	27,0 C	29 022 D	3,2 D	74 868 D	29,9 D
Män	34 386 D	2,1 D	75 237 D	30,2 D	45 597 C	2,8 C	83 189 C	33,4 C
Totalt	59 092 D	2,3 D	142 973 C	28,6 C	74 619 C	3,0 C	158 057 C	31,7 C

1. Bokstavsbezeichnung till höger anger storlek på den relativa osäkerhetsmarginalen. Se sid. 12 för mer information.

2. Andel uttrycker förhållandet mellan nyanställda/avgångna och för respektive anställningsform.

14. Andel nyanställda och avgångna med tillsvidareanställning i procent av totalt antal tillsvidareanställda efter näringsgren. Privat sektor, 3:e kvartalet 2013

14. Proportion of hires and separations of permanent employees in relation to total number of permanent employees by industry. Private sector, 3rd quarter of 2013

Bransch	Nyanställda ¹	Avgångna ¹
A Jordbruk, skogsbruk och fiske	2,8 ± 2,3	2,4 ± 1,9
B+C Tillverkningsindustri; gruvor och mineralutvinningsindustri	1,4 ± 0,2	2,1 ± 0,2
D+E El-, gas- och värmeverk; vatten- och reningsverk; anläggningar för avfallshantering, återvinning och sanering	1,7 ± 0,6	2,0 ± 0,5
F Byggindustri	1,9 ± 0,7	3,0 ± 0,9
G Handel; serviceverkstäder för motorfordon och motorcyklar	2,0 ± 0,7	2,6 ± 0,5
H Transport- och magasineringsföretag	1,3 ± 0,4	2,6 ± 0,6
I Hotell och restauranger	4,5 ± 2,6	3,4 ± 1,5
J Informations- och kommunikationsföretag	2,5 ± 0,5	4,3 ± 1,2
K Kreditinstitut och försäkringsbolag m.m.	2,1 ± 0,7	2,4 ± 0,5
L Fastighetsbolag och fastighetsförvaltare	2,4 ± 1,5	2,7 ± 1,5
M+N Företag inom juridik, ekonomi, vetenskap och teknik; företag inom uthyrning, fastighetservice, resetjänster och andra stödtjänster	3,8 ± 1,3	4,6 ± 1,0
P Utbildningsväsendet	3,3 ± 1,8	2,9 ± 1,0
Q Enheter för vård och omsorg, socialtjänst	3,2 ± 2,0	2,9 ± 1,0
R+S Enheter för kultur, nöje och fritid; andra serviceföretag m.m.	2,4 ± 1,0	2,5 ± 1,0
TOTALT	2,3 ± 0,3	3,0 ± 0,2

1. Värdet till höger om ± anger ett 95%-igt konfidensintervall omkring skattningen

15. Andel nyanställda och avgångna med tillsvidareanställning i procent av antal tillsvidareanställda efter storleksklass och bransch, Privat sektor, 3:e kvartalet 2013

15. Proportion of newly hired and separated permanent employees in relation to total number of permanent employees by size of establishment and industry. Private sector, 3rd quarter of 2013

Storleksklass/Bransch ¹		Tillsvidare nyanställda ²			Tillsvidare avgångna ²		
1-9	Industrin	3,2	±	1,7	1,3	±	0,8
	Tjänstenäringarna	3,3	±	1,1	2,7	±	0,7
	Övriga	2,3	±	1,5	2,8	±	1,9
	Totalt	3,1	±	0,9	2,6	±	0,6
10-49	Industrin	1,6	±	0,5	2,3	±	0,6
	Tjänstenäringarna	2,7	±	0,8	3,5	±	0,7
	Övriga	2,0	±	1,0	2,7	±	1,1
	Totalt	2,4	±	0,6	3,3	±	0,5
50-99	Industrin	0,8	±	0,2	1,7	±	0,5
	Tjänstenäringarna	2,1	±	0,5	2,7	±	0,5
	Övriga	1,2	±	0,5	2,9	±	1,2
	Totalt	1,7	±	0,3	2,5	±	0,4
100-199	Industrin	1,1	±	0,0	2,2	±	0,0
	Tjänstenäringarna	2,5	±	0,0	4,0	±	0,0
	Övriga	1,9	±	0,0	3,0	±	0,0
	Totalt	2,0	±	0,0	3,4	±	0,0
200-	Industrin	1,1	±	0,0	2,2	±	0,0
	Tjänstenäringarna	2,2	±	0,0	3,6	±	0,0
	Övriga	1,5	±	0,0	4,2	±	0,0
	Totalt	1,7	±	0,0	3,0	±	0,0
Totalt	Industrin	1,4	±	0,2	2,1	±	0,2
	Tjänstenäringarna	2,7	±	0,4	3,2	±	0,3
	Övriga	2,0	±	0,7	2,9	±	0,9
	Totalt	2,3	±	0,3	3,0	±	0,2

1. Industrin definieras som branscherna B-E, tjänstenäringarna definieras som branscherna G-S och övriga definieras som branscherna A och F.

2. Värdet till höger om ± anger ett 95%-igt konfidensintervall omkring skattningen

16. Andel nyanställda och avgångna i procent av totalt antal tillsvidareanställda efter storleksklass och utveckling. Privat sektor, 3:e kvartalet 2013

16. Proportion of hires and separations with respect to permanent employees to total number of permanent employees by size of establishment and development. Private sector, 3rd quarter of 2013

Storlek/Utveckling ¹	Nyanställda ²	Avgångna ²	Andel arbetsställen	Antal tillsvidare anställda
Arbetsställen med färre än 100 anställda				
växande arbetsställen	28,7 D	2,6 F	2,4	129 618
krympande arbetsställen	0,9 E	22,2 C	3,1	190 543
konstant	0,4 E	0,4 E	94,5	1 435 983
Totalt	2,6 D	2,9 D	100,0	1 756 145
Arbetsställen med 100 anställda eller fler				
växande arbetsställen	5,5 C	1,8 C	18,0	168 291
krympande arbetsställen	1,0 B	4,5 A	42,1	421 232
konstant	0,6 C	0,6 C	40,0	186 933
Totalt	1,9 B	3,0 B	100,0	776 457
Samtliga arbetsställen				
växande arbetsställen	15,6 D	2,1 F	2,6	297 909
krympande arbetsställen	0,9 D	10,0 C	3,5	611 776
konstant	0,4 E	0,4 E	93,9	1 622 917
Totalt	2,3 D	3,0 C	100,0	2 532 602

1. Ett växande arbetsställe definieras som ett arbetsställe där de tillsvidare nyanställda överstiger de tillsvidare avgångna i antal. På motsvarande sätt definieras ett krympande arbetsställe som ett arbetsställe där de tillsvidare avgångna överstiger de tillsvidare nyanställda i antal. Konstanta arbetsställen utgör de arbetsställen som redovisade lika många nyanställda som avgångna under mät månaden.

2. Bokstavsbezeichnung till höger anger storlek på den relativa osäkerhetsmarginalen. Se sid. 12 för mer information.

Fakta om statistiken

Huvudsyftet med den företagsbaserade undersökningen är att med hög precision snabbt indikera förändringar av antalet anställda på detaljerad näringsgrensnivå och regional nivå samt att redovisa företagsanknutna variabler såsom frånvaro och personalomsättning.

Detta omfattar statistiken

Objekt och population

Målobjekt för privat sektor är arbetsställe. Arbetsställe definieras som varje adress, fastighet eller grupp av närliggande fastigheter där företaget bedriver verksamhet. Alla företag har minst ett arbetsställe. Målobjekt för offentlig sektor är juridisk enhet. Rampopulationen utgörs av de arbetsställen inom privat sektor som har någon anställd enligt Företagsdatabasen (FDB). Målpopulationen utgörs av arbetsställen som bedriver verksamhet. Med privat sektor avses enskilda firmor, enkla bolag, handelsbolag, kommanditbolag, samtliga aktiebolag, ekonomiska och ideella föreningar samt stiftelser. Offentligt ägda aktiebolag, affärsverken och Riksbanken förs dessutom hit.

Med offentlig sektor avses kommuner, landsting och statliga myndigheter.

Statistiska mått

Statistiken utgörs av skattade värden på aggregat.

Totaler skattas med

$$\hat{Y}_q = \sum_h^H \frac{N_h}{m_h} \sum_j^{m_h} w_{hj} y_{hj}^*$$

där

q = redovisningsgrupp, h = stratum, H = antal stratum

N_h = antal objekt i bruttopopulationen

m_h = antal objekt som svarat inklusive objekt som ej tillhör undersökningspopulationen

$y_{hj}^* = y_{hj}$ om objekt j tillhör redovisningsgrupp q , 0 annars

w_{hj} = kalibreringsvikt

Redovisningsgrupper

Skattningarna redovisas för olika gruppindelningar. Dessa definieras av arbetsställets näringsgren, storleksklass och län samt av organisationens sektortillhörighet.

Definitioner och förklaringar

Anställda

Antalet anställda totalt vid mättillfället avser personer (inkl deltid- och visstidsanställda) som var anställda en angiven dag under undersökningsperioden. Som anställda räknas även personer som vid mättillfället inte var i tjänst på grund av arbetstidens förläggning, sjukdom, semester, tjänstledighet eller dylikt. Verksamma ägare i aktiebolag är inkluderade. En anställd som har anställning vid flera olika arbetsställen räknas flera gånger. Om en anställd däremot har flera tjänster inom samma arbetsställe räknas denne bara en gång.

Antalet visstidsanställda vid mättillfället avser personer (såväl heltids- som deltidanställda) som anställts för viss period eller visst uppdrag. Timavlönade räknas som visstidsanställda om de vid lönekörningen omfattas av någon lönetransaktion. Undantagna är exempelvis personer i arbetspraktik.

Frånvarande

Frånvaron redovisas i privat sektor efter tre frånvaroorsaker:

- a) *sjukdom*
- b) *semester*
- c) *övrig frånvaro* som kan vara semesterlönegrundande- eller ej semesterlönegrundande frånvaro. Hit räknas ledighet med havandeskaps- eller föräldrapenning, ledighet för smittbärare, ledighet för viss utbildning enligt studiestödslagen, facklig utbildning, militär repetitionsutbildning, civilförsvarsutbildning, permittering, kompensationsledighet, militär grundutbildning, semesterpermittering och arbetskonflikt.

Personalomsättning

Personalomsättningsmättet utgör medeltalet av uppgifterna för de månader som ingår i kvartalet. Personer som har haft flera tillfälliga anställningar under månaden räknas endast en gång.

Avgångna: Personer som har lämnat arbetsstället efter uppsägning eller på egen begäran under kvartalet.

Nyanställda: Personer som har anställts vid arbetsstället under kvartalet.

Personalomsättning redovisas dessutom av den årliga registerbaserade arbetsmarknadsstatistiken (RAMS). Det finns skillnader gällande mätperiod, mätobjekt och mätmetod, RAMS använder, till skillnad från KS, år som mätperiod, företag som mätobjekt och register som mätmetod.

Så görs statistiken

Urvalsundersökning

Urvalsramen för privat sektor stratifieras efter variablerna storleksklass och branschtillhörighet. Stratifiering görs enligt näringsgrensindelningen (SNI2007). Storleken på urvalet är cirka 18 700 arbetsställen i privat sektor. Arbetsställen med 100 anställda totalundersöks. Ett urval av arbetsställen med färre än 100 anställda undersöks.

I offentlig sektor är urvalsstorleken ca 650 juridiska enheter. Ramen stratifieras efter sektor och storleksklass. Samtliga kommuner och landsting ingår i undersökningen för offentlig sektor. Statliga organisationer med fler än 300 anställda totalundersöks. Bland resterande juridiska enheter dras ett obundet slumpmässigt urval (OSU) inom respektive stratum. Objekt från urvalsundersökta strata svarar på enkäten en gång per kvartal.

Datainsamling

För de utvalda objekten insamlas uppgifter om de ovan nämnda variablerna under en angiven arbetsdag i mät månaden med hjälp av en enkät, den angivna arbetsdagen är alltid onsdagen i mitten av mät månaden. En elektronisk blankett för redovisning via Internet erbjuds. Pappersblankett finns som alternativ. Enkäten skickas ut i slutet av redovisningsmånaden. Uppgiftslämnaren har sedan cirka en månad på sig att fylla i enkäten. En skriftlig påminnelse skickas ut till arbetsställen vars enkät inte inkommit på inlämningsdagen. Som en kvalitetshöjande åtgärd infördes 1:a kvartalet 2006 en ny enkät. En mätteknisk genomgång av enkäten gjordes inför fjärde kvartalet 2008, vilket medförde vissa förändringar i enkätens utseende.

Granskning

Granskning sker både manuellt och maskinellt. Granskningskriterier består av relationer mellan svar på olika frågor i enkäten samt jämförelser mot register. Då det behövs kontaktas uppgiftslämnaren per telefon för att utreda tveksamheter.

Statistikens tillförlitlighet

Urval

Urvalsramen skapades ur FDB i mars och består av arbetsställen/företag som är registrerade som aktiva och som har minst en anställd.

Ramtäckning

Mellan tidpunkten då urvalsramen upprättas och undersökningsperioderna sker fortlöpande förändringar av företag och arbetsställen. Arbetsställen nybildas, slås samman, delas eller upphör helt. Den dynamiska undersökningspopulationen överensstämmer inte helt med målpopulationen, varför täckningsfel uppstår. Ytterligare en orsak till täckningsfel är eftersläpningen i uppdateringen av urvalsramen. Undertäckningen medför en mindre underskattning i nivåerna av antalet anställda medan påverkan på förändringsskattningarna torde vara liten. För att kompensera för undertäckningen dras ett nytt urval halvårsvis.

Tidpunkten för urvalsdragning sker i augusti avseende kvartal 4 samma år och kvartal 1 påföljande år, och i mars avseende kvartal 2 och 3 samma år. Därmed förändrades tidpunkten för urvalsdragningen med ett kvartal fr.o.m. kvartal 4 2001. Detta kan innebära en viss nivåskillnad i skattningarna p.g.a. ovanstående resonemang om undertäckning.

Övertäckningen inom den privata sektorn uppgick under tredje kvartalet 2013 till cirka 4,5 procent.

Mätning

Som i alla undersökningar med postenkäter kan felaktiga svar på frågorna förekomma på grund av missförstånd, tidsbrist eller bristande engagemang hos uppgiftslämnaren.

Bortfall

Inom den privata sektorn uppgick kvartalsbortfallet till 10,9 procent av de utvalda arbetsställena. Motsvarande siffra var 1,4 procent för den offentliga sektorn. I nedanstående tabeller redovisas kvartalsbortfallet ovägt efter storlek och sektor samt storleksvägt.

Ovägt bortfall

Antalet anställda (Privat sektor)	Antal	Procent
Urvalsdelen	2033	13,2
Totalundersökta	0	0,0
Totalt	2033	10,9

Storleksvägt uppgick bortfallet under kvartalet till 9,6 procent. Antal bortfall där varje objekt tilldelas registervärdet för undersökningsvariabeln ”antal anställda”. Bortfallet räknas upp stratumvis med respektive inklusionssannolikhet.

Bearbetning

Bearbetningsfel uppkommer t.ex. i samband med skanning och granskning. Dessa fel bedöms som små.

Modellantaganden

Objektsbortfall imputeras i undantagsfall med tidigare lämnade värden. Åtgärder för att reducera bortfallets snedvridande effekter sker vid estimationsfasen genom användning av hjälpinformationen. Hjälpvariabeln kännetecknas av att den är korrelerad med de storheter man avser att mäta och/eller med svars- och bortfallsfördelningen. Skattningen av de redovisade storheter sker med hjälp av en s.k. GREG-estimator (General Regressionestimator) där uppgifter om antalet anställda i SCB:s företagsregister utgör den nödvändiga hjälpinformationen. För de enheter som ingår i undersökningen varje månad används medelvärdet av de inkomna svaren då bortfall förekommer på enskilda månader.

Redovisning av osäkerhetsmått

De redovisade osäkerhetsmått definieras som: $1,96 * (\text{skattningens medelfel})$

Exempel: I tabell 2 beräknas antalet anställda i tillverkningsindustrin inom den privata sektorn till $551\,277 \pm 4\,733$

Det 95 procentiga konfidensintervallets undre gräns blir $551\,277 - 4\,733$ och dess övre gräns $551\,277 + 4\,733$.

Bra att veta

Förändringar som kan påverka jämförelser**Ny näringsgrensindelning från och med 1:a kvartalet 2009**

Statistiken redovisas efter standard för svensk näringsgrensindelning (SNI), vilken även är anpassad efter den europeiska standarden. Från och med första kvartalet 2009 har en ny version av denna klassificering, SNI 2007, införts. Omläggningen till den nya näringsgrensindelningen har medfört att antalet redovisningsgrupper har ökat. Tidserier har länkats tillbaka till första kvartalet 2000. Vid jämförelse med tidigare resultat bör detta has i åtanke. För ett fåtal av redovisningsgrupperna har ett tidseriebrott uppstått. I tabellen notas dessa miss-tänkta redovisningsgrupper.

Från och med tredje kvartalet 2004 har en ny struktur på hjälpinformationen använts. Detta kan medföra en viss nivåskillnad i skattningen. I uppgifterna för jämförelsekvartalet har dock den nya strukturen använts. En mer detaljerad nivå på hjälpinformationen används sedan första kvartalet 2006. Från och med andra kvartalet 2006 används en något annorlunda design av undersökningen, se mer under "Så görs statistiken" avsnittet urvalsundersökning. Från och med andra kvartalet 2008 förändrades designen något kring gränsdragning för totalundersökta strata, samtidigt stratifieras undersökningen efter den nya näringsgrensindelningen.

Spridning

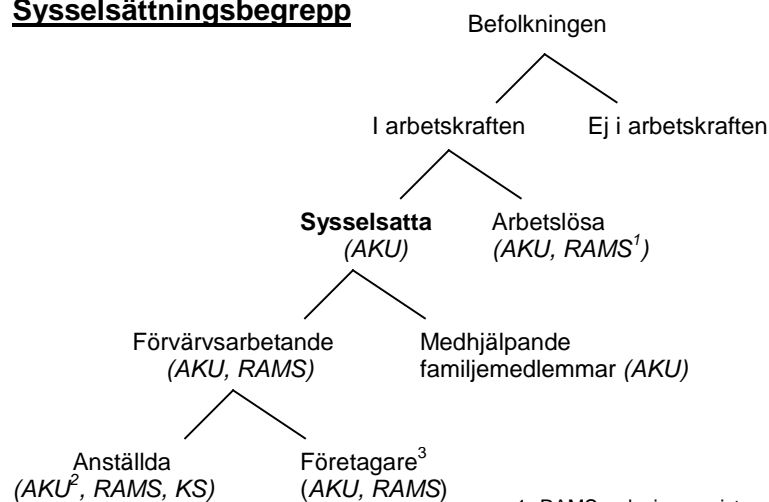
Undersöknings- och publiceringsfrekvensen är kvartalsvis sedan 1989.

Annan statistik

Månatlig sysselsättningsstatistik redovisas för hela arbetsmarknaden i arbetskraftsundersökningarna (AKU). En annan viktig källa är den årliga registerbaserade arbetsmarknadsstatistiken (RAMS). Dessa undersökningar är inte direkt jämförbara med den kortperiodiska sysselsättningsstatistiken (KS), huvudsakligen beroende på skillnader i undersökningsmetod, definitioner och mättdpunkt.

Se nedanstående schema för ytterligare förklaring av sysselsättningsbegrepp enligt nationalräkenskaperna (NR).

Sysselsättningsbegrepp



1. RAMS redovisar registrerad arbetslöshet
2. AKU redovisar även huvudsysslor och bisysslor under kategorin "anställda".
3. "företagare" avser enskilda firmor, handels- och kommanditbolag. Aktiebolagsägare räknas som anställda.

Mer information om statistiken och dess kvalitet ges i en särskild Beskrivning av statistiken på SCB:s webbplats, www.scb.se.

In English

Summary

This report contains employment figures for the entire Swedish economy including both the private and public sectors, for the third quarter of 2013. The public sector is subdivided into the following categories: the governmental sector, the municipal authorities and the county councils. The figures are based on both sample and total surveys depending on the size of the establishment. The target population includes all establishments in the private sector and all organizations in the public sector with at least one employee. Public corporations are included in the private sector. The central bank and public utilities are designated to the private sector.

The total number of employees in the entire labour market is estimated to 4 316 000 persons during the first quarter of 2013.

Standard errors are presented for selected estimates in the tables.

List of tables

Explanation of symbols	11
1. Employment by sector, sex and terms of employment, 3rd quarter of 2013	12
2A. Number of employees by branch of industry. Private sector 3rd quarter of 2013	13
2B. Number of employees by branch of industry and terms of employment. Private sector 2013 q3	15
3. Percentage distribution of employees by industry and sex. Private sector, 3rd quarter of 2013	17
4. Proportion of temporary employees in relation to total number of employees by industry. Private sector, 1st quarter of 2003 – 3rd quarter of 2013	18
5A. Number of employees by sector and county, 3rd quarter of 2013	19
5B. Percentage distribution of employees by county and sex, 3rd quarter of 2013	20
5C. Employees in private sector by county and industry, 3rd quarter of 2013	21
6. Number of employees by size of establishment and industry. Private sector, 3rd quarter of 2013	24
6. Number of employees by size of establishment and industry. Private sector, 3rd quarter of 2013	25
7. Index of employment by industry. Private sector, 1st quarter of 2000 – 3rd quarter of 2013 (2000:1=100)	26
8. Proportion of absent employees due to sick leave in relation to total number of employees by sector and sex, 3rd quarter of 2013	28
9. Proportion of employees absent from work in relation to total number of employees by industry. Private sector, 3rd quarter of 2013.	29
10. Proportion of employees absent due to sick leave by county. Private sector, 3rd quarter of 2013	29
11. Proportion of absent employees in relation to total number of employees by size of establishment, sex, and reasons for absence. Private sector, 3rd quarter of 2013	30
12. Development of employees' absence according to reason. Private sector, 1st quarter of 2002 – 3rd quarter of 2013	31

13. Number of hires and separations by sex and terms of employment. Private sector, 3rd quarter of 2013	32
14. Proportion of hires and separations of permanent employees in relation to total number of permanent employees by industry. Private sector, 3rd quarter of 2013	32
15. Proportion of newly hired and separated permanent employees in relation to total number of permanent employees by size of establishment and industry. Private sector, 3rd quarter of 2013	33
16. Proportion of hires and separations with respect to permanent employees to total number of permanent employees by size of establishment and development. Private sector, 3rd quarter of 2013	34

List of terms

Anställda	Employees
Avgångna	Separations
Frånvaro	Absenteeism
Frånvaro p,g,a, sjukdom	Sick leave
Kommun	Municipality
Landsting	County council
Län	County
Nyanställda	Hires
Näringsgren/Bransch	Industry
Personalomsättning	Personnel turnover
Privat	Private
Semester	Holiday
Sektor	Sector
Sjukdom	Sickness
SNI	NACE
Stat	Government
Storlek	Size
Sysselsättning	Employment
Tillsvidareanställda	Permanent employees
Visstidsanställda	Temporary employees
Övrig orsak	Other reason